

Jedna z valašek doprovázela bača i do basy v Leopoldově

I když jiné nádoby ustupují, čerpák je věčný



ETNOGRAF. Daniel Kadlubiec má velmi poutavý projev. Když vykládal o historii salašnictví, nikdo ani nehlesl.



SBĚRATEL. Lubomír Tatarka má úžasnou sbírku salašnického náčiní. Část jí přivezl ukázat, a než začala přednáška, byl neustále v obležení zvědavých návštěvníků.

FOTO | JANA GARTNEROVÁ

MOSTY U JABLUNKOVA / Patinovaný dlouholetým užíváním a prosycený kouřem, tak vypadá jeden z čerpáků, který bere do ruky Lubomír Tatarka z Cechu slovenských Gajdošov. Vykládá o tom, jak je nejen sbíral, ale od chlapeckých let i sám vyřezával.

Právě z jeho sbírky je exponátů na výstavě Čerpáky a jiné salašnické náčiní v mostecké dřevence k vidění nejvíc. „Doma mám dohromady 280 čerpáků, z nichž se na salaších pila žinčica. Jeden je hezčí než druhý. Prošel jsem mnoho salaší a zjistil jsem, že tehdy si lidé vstačili u nás i v zahraničí se stejným ná-

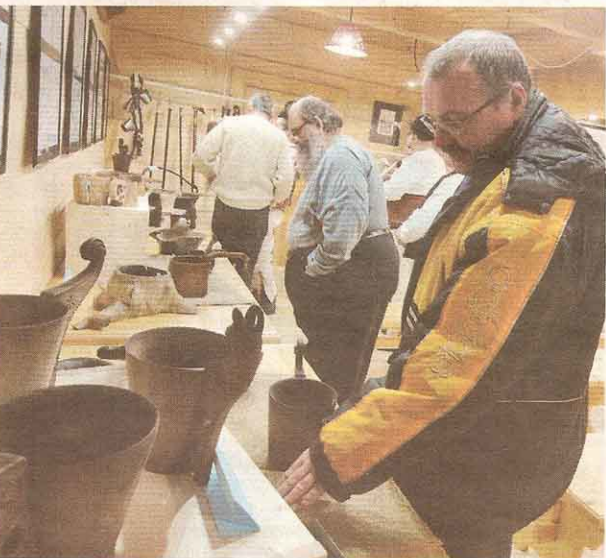
činím. Pozoroval jsem jen malé rozdíly. U čerpáků býval ve spodní části ucha něco jako podpis řezbáře. Poznávací znaky, jejichž kopírování bylo nemyslitelné,“ poznamenal Tatarka.

Potom zavedl pozornost ke sbírce valašek. Každá z nich má svou historii. „Tady tato doprovázela jednoho bača až do basy v Leopoldově. Když po osmi letech umřel, vrátili ji rodině,“ zmínil muž.

Dalším vypravěčem na scéně byl polský etnograf Daniel Kadlubiec, který patří k těm, kteří hovoří spatra a velmi poutavě. Popisoval výrobu čerpáků, symboly s nimi spojené a podobně. „Některé čerpáky byly z jednoho kusu dřeva, druhé ze dvou. Držadlu se říkalo

ucho, kornutek, podle rohatých ovcí, nebo kohutek. Bývalo ozdobené vždy z pravé strany, což znamenalo východ slunce neboli znovuzrození,“ vykládal etnograf.

V historických materiálech se uvádí: „Jako podání žinčice přichozím, vždycky bezplatně, jest obřadným prazvykem, tak zachováva dřevěný čerpák nejen z důvodů praktické nerozbitnosti materiál, ale i z jakéhosi vnitřního, byt neuvědomělého instinktu, prapůvodní vzhled. I když jiné nádoby ustupují, ať již hliněným, nebo dokonce plechovým a smaltovaným, čerpák visí dále na stěně na dřevěném kolíčku ve své archaické formě.“ (JAG)



VÝSTAVA. Dřevěnkou zdobí salašnické náčiní.



TAŠKA. Stačilo by tenčí ucho a hned by s touto brašnou člověk vyrazil do ulic, jak je krásná. Bačové ji nosili na pastviny. Prý o ni ale důkladně pečovali. Ozdobu na ní se musely vždy lesknout.